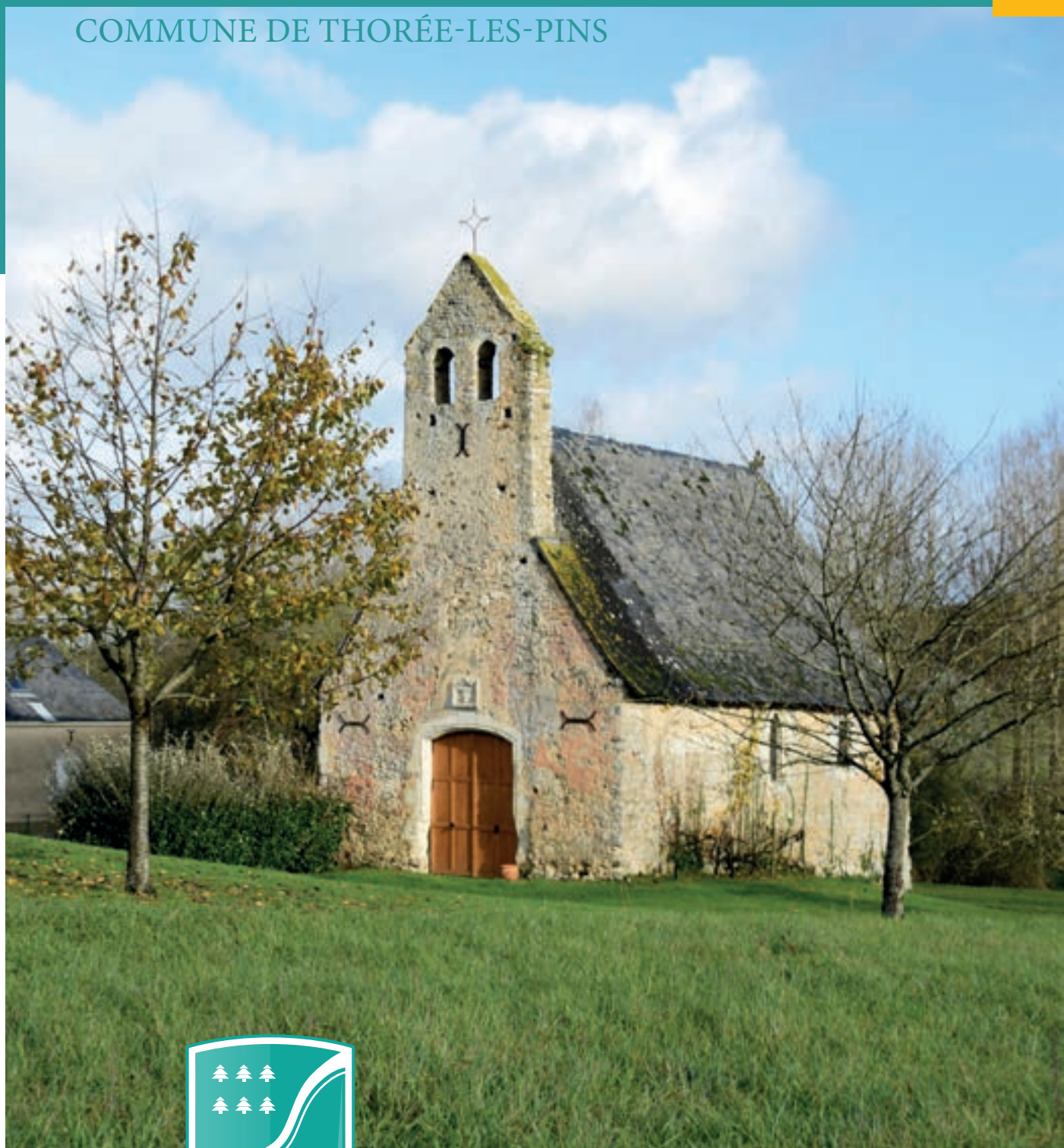


BULLETIN MUNICIPAL

2023

COMMUNE DE THORÉE-LES-PINS



commune de
THOREE LES PINS

www.thoree-les-pins.fr

SOMMAIRE



MOT DU MAIRE

2	MOT DU MAIRE
	VIE DE LA COMMUNE EN 2022
3	AFFRANCHIS
3	BOÎTE À LIVRES
4	LOT LES GRAVIERS II
5	NOUVEL AGENT COMMUNAL
5	MAISONS FLEURIES
5	WWW.THOREE-LES-PINS.FR
6	FÊTE DE LA MUSIQUE
6	TRAVAUX CANTINE
7	LA COMMUNE EN IMAGES
	VIE DE LA COMMUNE EN 2023 - PROJETS
8	CT EAU - CONTRAT TERRITORIAL EAU
9	PANNEAUX PHOTOVOLTAÏQUES
	LES GENS D'ICI
10	MME ALLIOT-GUICHARD
11	UN SOCIÉTAIRE BOULE DE FORT
11	L'ÉCOLE VUE PAR 3 "ANCIENS ÉCOLIERS"
12	ÉCOLE
14	ARTISANS ET COMMERÇANTS
	COMPTES-RENDUS DES CONSEILS MUNICIPAUX
16	LE SAVIEZ-VOUS
17	SDIS72
18	BIBLIOTHÈQUE
18	ASSOCIATIONS
19	GYM LOISIRS SANTÉ
19	UST - UNION SPORTIVE THORÉENNE
20	GÉNÉRATIONS MOUVEMENT
21	L'ÉTANG DU GUÉ
21	AMICALE CANINE THORÉENNE
22	BOULE DE FORT
23	ASSOC. PARENTS D'ÉLÈVES
25	QUELQUES CHIFFRES
26	LES TARIFS
28	INFOS PRATIQUES
31	ÉTAT CIVIL
32	CALENDRIER DES FÊTES

Les événements de ces derniers mois, la guerre en Ukraine, les tensions sur l'énergie et la hausse des prix, l'ampleur de la sécheresse estivale, les feux de forêts nous font basculer vers une période d'incertitudes et de bouleversements. Le changement climatique est une évidence. La transition énergétique devient incontournable pour tous, dans nos familles, dans notre vie quotidienne, sur nos lieux de travail comme pour nos loisirs.

Pour notre commune, le bouclier tarifaire sur les prix de l'énergie ne s'applique pas. Nous allons subir des augmentations importantes de nos budgets énergie, auxquelles se cumuleront l'augmentation des fournitures et des travaux en général. Nos finances seront impactées. Par ailleurs, nous travaillons afin de trouver des solutions pour baisser notre facture énergétique.

Dans ce contexte, que sera 2023 :

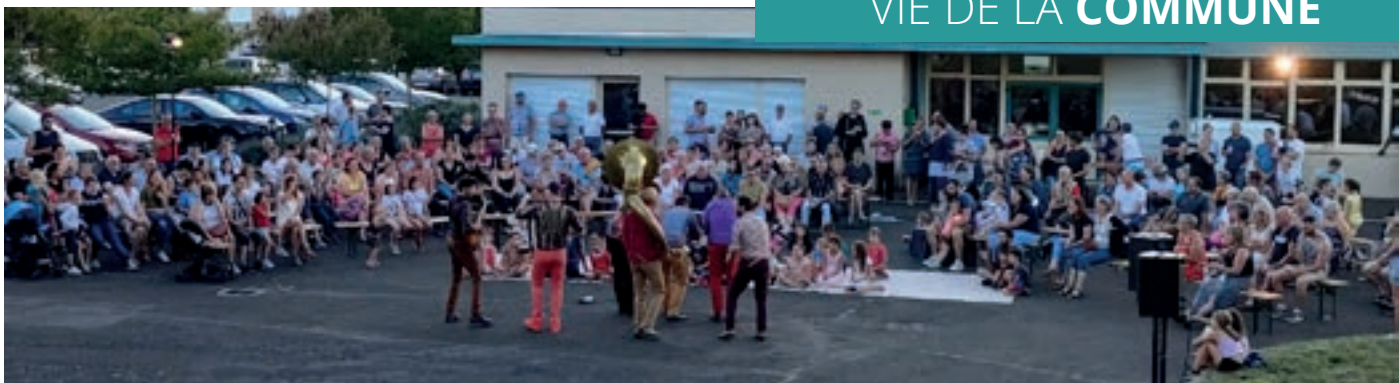
Des projets qui, j'espère, se réaliseront :

- Un aménagement de la zone humide près du lavoir, subventionné à 80%.
- La pose de radars pédagogiques dans le hameau des Cartes pour réduire la vitesse.
- L'achat d'une réserve foncière afin de poursuivre l'agrandissement du lotissement.
- Un diagnostic et un projet de réfection du tout à l'égout rue principale.
- La mise en place de bornes avec flash code sur le chemin de randonnée afin de découvrir la faune, la flore et le patrimoine.
- Sans oublier le démarrage des travaux de la ferme photovoltaïque sur la déchetterie qui va fermer.

En attendant, tous les conseillers et le personnel communal se joignent à moi pour vous adresser nos meilleurs vœux de bonheur et de santé pour 2023.

Bonne lecture.

Joël LELARGE
Maire de Thorée-les-Pins



LE FESTIVAL DES AFFRANCHIS À THORÉE-LES-PINS !

Quel bel événement sur notre commune ce vendredi 8 juillet, la joie et la bonne humeur étaient présentes.

Deux spectacles ont été présentés :

- **Camille JUDIC «Peau d'Âme»** nous a émerveillé avec son spectacle de cirque aérien

- **La Fanfare Big Joanna** a su nous faire "guincher" sur des airs de La Nouvelle Orléans.

Un festival enthousiaste et convivial !



La Fanfare Big Joanna



Camille JUDIC en «Peau d'Âme»



LA BOÎTE À LIVRES, UNE BELLE IDÉE !

Depuis mars, vous avez peut-être pu découvrir, utiliser la boîte à livres mise à votre disposition dans le square sous l'appentis.

Dans cette boîte, des livres sont **à la disposition de tout le monde, sans contrepartie** : ni pièce d'identité, ni fiche de prêt. Et chacun peut les garder ou les rapporter.

La boîte à livres donne une 2^{ème} vie aux livres des particuliers et des bibliothèques et crée des chaînes de lectures informelles.

Liberté, gratuité, proximité !



LOTISSEMENT LES GRAVIERS II

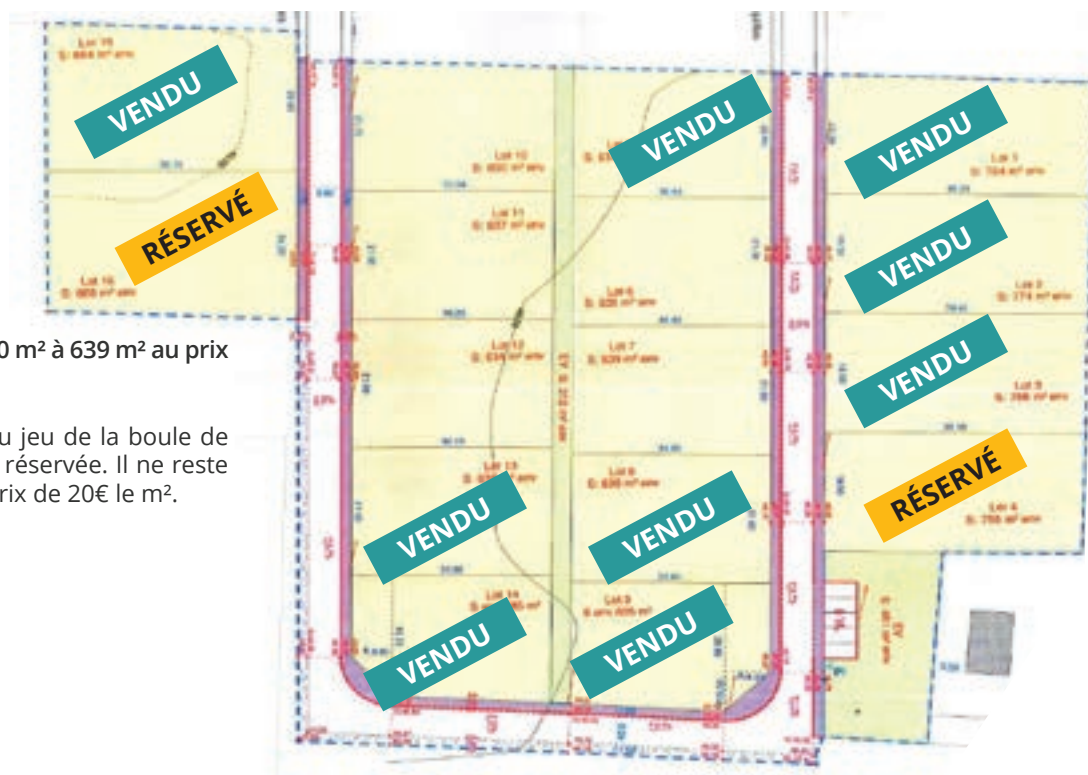
Cette année, les maisons sortent de terre comme des champignons. 9 terrains sont vendus et 2 terrains sont réservés.

Il ne reste plus que 5 lots de 630 m² à 639 m² au prix de 24€ le m².

La parcelle de l'Ouche (près du jeu de la boule de fort) de 1433 m² est à présent réservée. Il ne reste plus que celle de 1444 m² au prix de 20€ le m².

CONTACT

Mairie de Thorée-les-Pins
Tél : 02.43.45.61.81.



UN NOUVEL AGENT COMMUNAL

Mme Fabienne CAILLET assure le service des repas et l'entretien de la cantine avec Mme Catherine CHOLLET, responsable de la cantine.



A gauche Fabienne CAILLET, à droite Catherine CHOLLET



WWW.THOREE-LES-PINS.FR

A l'heure où internet et les nouvelles technologies occupent une place croissante dans notre quotidien, l'équipe municipale avait souhaité créer son propre site internet avant d'être élue.

C'est chose faite depuis juin 2022. En effet, après 9 mois de travail et l'aide de « l'Atelier du Voisin » pour mener à bien ce projet, la commission communication est heureuse et fière de proposer un site vivant. **Se dotant d'un nouveau moyen de communication, la Commune répond ainsi aux besoins des citoyens en matière d'informations, et permet également par ce site internet de faire connaître Thorée-les-Pins à nos visiteurs.**



NOS MAISONS FLEURIES !

Enfin !!!! Enfin nous avons pu faire notre première remise des prix depuis le début de notre mandat.

Et quel plaisir de vous avoir tous retrouvés durant cette soirée du vendredi 29 avril autour d'un verre de l'amitié et d'une remise de nos traditionnels géraniums. Le partage d'un film, autour de vos maisons fleuries, toutes plus belles les unes que les autres, a été un réel plaisir. Merci à vous de fleurir notre village et continuons ensemble les traditions !

Rendez-vous le 28 avril 2023 !



Vous pourrez ainsi trouver les infos concernant la Commune : son histoire, ses événements, les services, les commerces, les artisans, les associations locales, en bref tout ce qui fait le bien vivre à Thorée-les-Pins.

De multiples liens ont été créés afin de rendre plus simple d'accès vos démarches. A vous, à présent, de vous l'approprier !

Pour le consulter : Saisissez Thorée-les-Pins et cliquez sur site officiel de Thorée-les-Pins



FÊTE DE LA MUSIQUE !

C'était une première pour l'équipe municipale. Malgré beaucoup d'appréhension, ce fût un grand succès.

Quel plaisir de voir la place du village remplie de gens d'ici et d'ailleurs !! On ressentait une ambiance familiale.

Une programmation musicale très locale et variée a contribué à cette réussite.

- Thierry DEVOULON avec son registre de variétés françaises
- Patrick CHOLLET avec les trompes de chasse
- Patrick JAUNAY avec les 3J
- Véronique DANQUECHIN DORVAL avec l'ensemble à cordes.

La collaboration du restaurant La Pomme de Pin a contribué à la convivialité de la soirée.

Vivement le 16 juin 2023 pour réitérer cet événement !!!



Ensemble à cordes Véronique DANQUECHIN DORVAL



Patrick CHOLLET et les trompes de chasse



Thierry DEVOULON



Les 3J

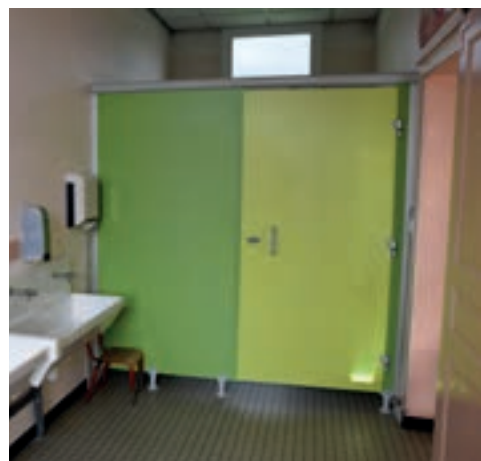
TRAVAUX CANTINE

L'installation de sanitaires avec accès PMR au fond du couloir de la cantine a été réalisée en août 2022.

Installation de sanitaires avec accès PMR	4 969,68 €
Subvention de l'Etat (DETR)	1 490,00 €
Commune	3 479,68 €



Commission Bâtiments



Installation des sanitaires avec accès PMR

THORÉE EN IMAGE



JANVIER

Toiture et abri square de la Mairie



FÉVRIER

Pose des bancs



MARS

Pose des panneaux d'affichage



AVRIL

Fleurissement aux Cartes



AVRIL

Dépouillement des élections



MAI

Aménagement du terrain de pétanque



MAI

Création des massifs aux Cartes



JUIN

Goûter des anciens



MAI

Cérémonie du 8 mai



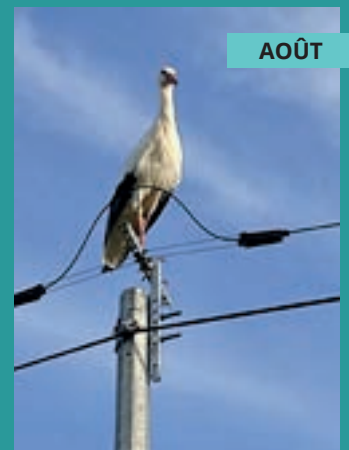
JUIN

Fête de l'école



JUIN

Spectacle du goûter des anciens



AOÛT

Une cigogne se pose à Thorée-les-Pins



SEPT.

Rentrée des classes



OCTOBRE

Pose du portail commerce



OCTOBRE

Les enfants fêtent halloween



SIGNATURE DU CONTRAT TERRITORIAL EAU LOIR AVAL 2022-2024

4 FÉVRIER 2022 À THORÉE-LES-PINS

QU'EST-CE QU'UN CONTRAT TERRITORIAL EAU ?

C'est l'association de différents acteurs pour répondre aux enjeux de l'eau et en restaurer le bon état écologique. Beaucoup de partenaires s'associent : la Région, l'Agence de l'eau Loire-Bretagne, l'Établissement public Loire, la commission locale de l'eau du Sage Loir (schéma d'aménagement et de gestion des eaux) ainsi que des maîtres d'ouvrage associés (dont le Pays Fléchois et la commune de Thorée-les-Pins).

QUELS SONT LES FINANCEMENTS ?

Le coût prévisionnel est évalué à 5,55 millions d'euros : 2,87 millions pris en charge par l'Agence de l'eau et 1,25 million par la Région. Le reste à charge sera pour les différents acteurs en fonction des travaux engagés sur leur territoire.



La matinée du 4 février s'est achevée avec une visite de terrain à proximité de la Guinguette. Les actions réalisées et à venir sur le ruisseau des Cartes à sa confluence avec le Loir (suppression du clapet.....) ont été présentées.

QUELS TRAVAUX SUR LA COMMUNE DE THORÉE-LES-PINS ?

Zone humide le long du ruisseau des Cartes à hauteur du lavoir, parcelles appartenant à la commune.

Maître d'ouvrage : la commune

- En novembre 2022, des jeunes du CFA La Germinière de Rouillon sont venus 2 jours procéder à du débroussaillage et de la taille.



De gauche à droite : Alain BOURGEOIS, Président de la Commission Locale de l'eau, Joël LELARGE, Maire de Thorée-les-Pins, Béatrice LATOUCHE, Conseillère Régionale, Philippe HENRY, Vice Président délégué à l'écologie de la Région Pays de la Loire Nadine GRELET, Présidente du Pays Fléchois, Jean Claude BOIZAU Président de la commission Gémapi du Pays Fléchois, Morgan PRIOL Directrice de la délégation Maine-Loire-Océan de l'Agence de l'eau Loire Bretagne.

- En 2023, l'aménagement se poursuivra afin de faire de l'éco-pâturage (abattage des peupliers - fourniture et pose de clôtures - barrières - abris - abreuvoirs - récupérateurs d'eau - plantation d'arbres).

Estimation des travaux : 42 000€ HT subventionné à 80% 20% à la charge de la commune.

2023 : Aménagement du ruisseau des Cartes entre la rue des écoles et la voie verte.

Maître d'ouvrage : Communauté de communes du Pays Fléchois et GEMAPI

- Retalutage des berges
- Installation d'une banquette sous le pont de la RD 306 pour les mammifères semi aquatiques
- Création d'une mare dans les parcelles communales
- Gestion du bois mort, recépage de végétation
- Correction du seuil de l'ouvrage de la Commanderie
- Suppression du clapet au bord du loir

2024 : Aménagement du ruisseau des Cartes entre la voie verte et le Loir.

Maître d'ouvrage : Communauté de communes du Pays Fléchois et GEMAPI

- Retalutage des berges
- Recépage de végétation
- Pose de clôtures
- Aménagement d'abreuvoirs
- Plantations ponctuelles



PANNEAUX PHOTOVOLTAÏQUES SUR LE SITE DE LA DÉCHETTERIE

LUXEL, filiale d'EDF Renouvelables, vient de se voir délivrer par la Préfecture de la Sarthe le permis de construire pour le parc photovoltaïque de Thorée-les-Pins. Le projet est actuellement en phase de développement. A terme, la production de la centrale couvrira la consommation électrique annuelle de plus de 7 400 habitants.

Un projet cohérent avec le territoire et respectueux des enjeux environnementaux.

La centrale solaire valorisera le terrain de l'ancienne décharge communale. Le projet de plus de 18 hectares a été initié en 2018. L'implantation a été définie en concertation avec les propriétaires des terrains et les collectivités locales. La population a aussi été associée au projet lors de la tenue de la réunion publique d'information d'avril 2022.

LUXEL porte une attention particulière à l'environnement local de ses projets. Cette production d'énergie verte doit être compatible avec la gestion de la biodiversité, c'est pourquoi les zones humides seront maintenues et la végétation conservée, voire renforcée par endroit.

En phase d'exploitation, l'entretien des espaces verts se fera sans usage de produits phytosanitaires et sans perturber l'écosystème. Si les conditions sanitaires du site autorisent l'élevage, LUXEL établira un partenariat avec un exploitant local pour mettre en place un éco-pâturage avec des moutons ou brebis.

LES CHIFFRES CLÉS DE LA CENTRALE SOLAIRE

Surface (emprise du projet)	18,4 ha
Puissance installée	14,3 MWc
Production annuelle attendue	15,9 GWh
Equivalent à la consommation électrique annuelle	Plus de 7 400 personnes
Tonnes de CO2 évitées/an	Plus de 3 900



Eco-pâturage d'un parc solaire LUXEL

LE CALENDRIER

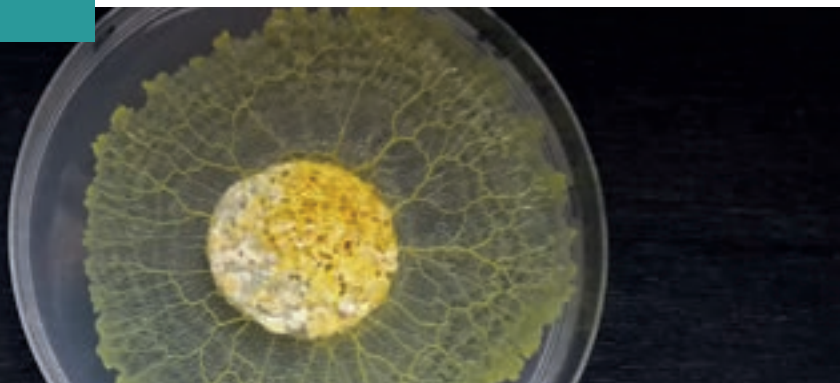
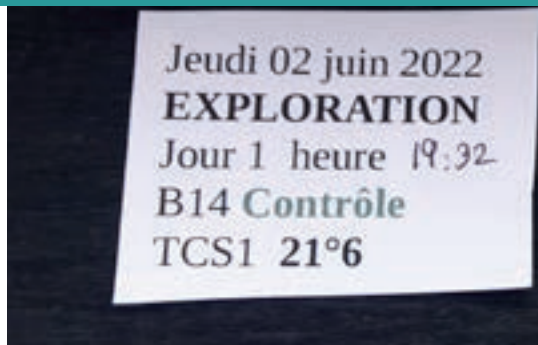
Fin 2023, la phase de construction pourrait commencer avec les travaux préparatoires correspondant au terrassement et à la mise en sécurité du site (pose de clôtures et portails). Suivront la pose des structures supportant les panneaux solaires et les travaux d'électricité. Enfin, après raccordement de la centrale au réseau public par Enedis et vérification de l'installation, **la mise en service pourra avoir lieu. Elle est envisagée en 2024.**

DES RETOMBÉES ÉCONOMIQUES AU NIVEAU LOCAL

La future centrale solaire produira une électricité propre et locale. Les collectivités territoriales bénéficieront de retombées fiscales et locatives.

Pendant les phases de conception et de chantier, LUXEL fera appel à des entreprises locales, notamment pour le terrassement, la mise en place de clôtures et l'aménagement paysager.

LUXEL pilotera la maintenance pendant une trentaine d'années et s'emploiera à faire intervenir l'entreprise locale d'électricité afin d'assurer les interventions basiques.



RENCONTRE D'UNE APPRENTIE SCIENTIFIQUE DANS NOTRE VILLAGE

Mme ALLIOT-GUICHARD, habitante des Cartes fait partie des 15 000 volontaires qui participent à une expérience de science participative lancée par le CNRS de Toulouse, autour du blob.

Qu'est-ce que le blob ? Ni un animal, ni un végétal, ni un champignon. C'est un être unicellulaire doté de nombreux noyaux. Il est capable d'apprentissages de base et de transmettre ces informations à d'autres blobs. Il peut doubler de taille chaque jour. Si dans la nature il se nourrit de bactéries et champignons, en laboratoire, il se contente de flocons d'avoine.

Le double objectif de l'expérience est de sensibiliser le public à la démarche scientifique et de voir si le blob est sensible au réchauffement climatique. Ainsi, l'expérience consistait à lui infliger des vagues de chaleur de longueur et d'intensité variables. Le CNRS a tout d'abord « nourri » les volontaires, pendant plusieurs mois, en leur transmettant des informations sur la démarche scientifique, sur le blob, sur le réchauffement climatique.



... « LE CNRS A TOUT D'ABORD « NOURRI » LES VOLONTAIRES, PENDANT PLUSIEURS MOIS » ...



© Ouest-France

Puis, est venu le temps de la phase expérimentale (avril à juin 2022). Comme dans toute démarche scientifique, les blobs étaient séparés en deux groupes : un groupe expérimental soumis aux vagues de chaleur et un groupe contrôle qui n'était pas soumis aux expériences. La différence de comportement entre les deux groupes devant démontrer l'impact éventuel des vagues de chaleur. Chacun de ces groupes était abrité dans une boîte à chaussures les protégeant de la lumière et s'était vu attribuer un nom : DYLAN pour le groupe contrôle et ZELINSKY (président ukrainien) pour le groupe expérimental, en hommage à sa combativité et son envie de vivre.

Un protocole très strict encadrait l'ensemble de ces expériences. Protocole que chaque volontaire devait suivre scrupuleusement, avec le même matériel, au même moment et les mêmes protocoles. De même, chaque volontaire devait tenir un cahier de laboratoire avec des règles très strictes et y noter toutes les actions et observations. Ce cahier peut être utilisé comme justificatif du respect de la démarche scientifique.

Si la phase purement expérimentale est maintenant terminée, l'expérience avec le CNRS continue. Elle est entrée dans sa phase d'analyse des données et notamment l'analyse des milliers de photos envoyées au CNRS. Puis viendra le temps de la publication scientifique. Les 15 000 volontaires sont appelés à accompagner le CNRS tout au long du processus jusqu'à la publication.

Mme ALLIOT-GUICHARD a été très investie et a trouvé cette expérience très enrichissante. Cela lui a permis de découvrir la démarche scientifique et d'apprendre à connaître cet être étonnant qu'est le blob.

© Ouest-France



UN SOCIÉTAIRE DE LA BOULE DE FORT

Cinquante ans en tant que sociétaire dont quarante-huit ans de présidence, c'est Claude LANGLAIS !

C'est en 1972, à l'âge de 25 ans, qu'il découvre cette activité par l'intermédiaire de son frère. Cela deviendra une réelle passion et un investissement inébranlable. Il deviendra au bout de trois ans, en 1975, président de la société.

Sur cinquante ans d'activité, de challenges, de rencontres, nous lui avons demandé un souvenir marquant :

« C'est quand, j'ai gagné mon premier challenge Cantonal du Lude à Savigné entre 1975 et 1978. C'était un deux contre deux avec M. PASSIN. On a ramené la coupe et nous sommes allés l'arroser au stade de foot à Thorée ! »

« La boule de fort m'a permis de construire de belles amitiés sincères avec beaucoup de gens ».

Bravo à toi Claude et à toute ton équipe. Merci de faire perdurer cette tradition dans notre village. En allant à votre rencontre j'ai pu y découvrir une ambiance, un accueil chaleureux et convivial.

Vive la boule de fort !

L'ÉCOLE VU PAR 3 « ANCIENS ÉCOLIERS »



Nous sommes allés à la rencontre de trois «enfants» du village qui ont connu notre établissement scolaire sur la période de 1955 à 1965.

L'école était située à trois endroits : dans la salle de conseil de la mairie, à l'ancienne poste et dans l'actuel groupe scolaire. Tous les bâtiments n'étaient

pas encore construits, sur le terrain de tennis se trouvait une classe SCAN.

Une autre époque, trois témoignages touchants et sympathiques :

1) « Je me souviens c'était à nous d'aller chercher les bûches pour chauffer la classe, le bûcher était sous le préau. Notre maître, M. SEVRE, on le craignait. Une des punitions était d'aller arracher les mauvaises herbes dans son potager.



Du coup on mangeait ses fraises !!! Tous les matins, nous avions cours d'éducation civique. C'était très important de dire «Bonjour». Si le maître apprenait que nous n'avions pas été poli avec un habitant ou M. le Maire, on se faisait réprimander et il venait rendre visite à nos parents ».

2) « Moi, j'allais à l'école en vélo dès 6 ans, 4 kms aller-retour. Le midi à la cantine, il n'y avait pas un bruit, on craignait Mme SEVRE (cantinière). Les grands faisaient la vaisselle et passaient le balai. Je me souviens que nous avions le droit à un goûter à la récréation de 15h30.

Quand on repartait direction Les Cartes le soir, les grands faisaient attention aux plus petits et ils criaient «rangez-vous, une voiture !!»

Je garde un très bon souvenir de Mme RONDEAU qui était une maîtresse très gentille ».

3) « Alors moi un souvenir de l'école, c'est mon voyage au Mont Saint-Michel toute une journée, c'était l'événement ! Quand nous étions à la récréation du matin, on allait mettre la table à la cantine. Les grands aidaient pour servir le repas des petits.

Dans la cour, il y avait 3 clans : Les Cartes, Les Landes et Thorée !

Un jour, j'ai eu 100 lignes à copier « je dois obéir au maître » et bien 60 ans plus tard je ne sais toujours pas pourquoi j'avais eu cette punition » !

Le matin, j'adorais, car on avait tout le temps du calcul mental ».

Merci à nos 3 « anciens écoliers » pour le temps accordé !



ANCRÉE SUR SON TERRITOIRE **NOTRE ÉCOLE S'OUVRE SUR LE MONDE**

Les élèves de la classe de CE2-CM2 avec la participation des CM1 sont heureux de vous présenter une sélection des informations qu'ils ont jugées utiles de vous communiquer. Après les avoir ciblées, ils ont interrogé les adultes de l'école, ont pris ou sélectionné quelques photos, ont rédigé et amélioré leurs écrits avant de les mettre en page et de les partager sur le serveur académique e-primo. L'équipe enseignante se joint à eux pour remercier, les élèves, les parents, l'Association des Parents d'Elèves, le SIVOS Savigné/Thorée, ainsi que la Communauté de Communes du Pays Fléchois. Votre engagement participe en effet à offrir aux élèves un cadre tant favorable à leur acquisition des compétences fondamentales qu'à leur formation de futurs citoyens.

UNE ÉCOLE EN CONSTANTE ÉVOLUTION

Du nouveau dans les classes

La nouvelle maîtresse : Caroline ZONIK remplace la maîtresse Romane ROCHE qui n'a été enseignante à Thorée que pendant un an, en raison d'une mutation dans un autre département.

17 nouveaux élèves ont rejoint l'école alors que 11 en sont partis. Ce qui fait un effectif de 77 élèves cette année contre 71 élèves à la rentrée précédente.

10 nouvelles tables et chaises ajustables dans la classe de GS et CP ont été achetées par le SIVOS. Elles améliorent l'apprentissage de leur geste graphique.



Du nouveau dans la cour et des projets en cours

Après 2 ans et demi sans bac-à-sable, celui-ci a été réouvert cette année, pour le plus grand plaisir des grands et des petits.

Les délégués consultent les élèves de leur classe pour organiser les temps et les espaces de récréation.

Le cabanon qui sert à ranger les jouets de récréation, va être réaménagé avec une deuxième porte et plus de rangements.

Les vélos et les draisienne ont été réparés.

Nous remercions la mairie pour tous ces aménagements.

LES GRANDS ÉVÈNEMENTS DE CETTE ANNÉE

Une sortie mémorable à Terra Botanica

Le 19 mai 2022, entre les animations du célèbre parc angevin, tous les élèves ont fait différentes activités en lien avec les projets de leur classe. Les CE2 et CM ont appris à faire du curry avec des épices et découvert comment les marins allaient chercher les épices dans le monde entier. Les autres classes ont fait un tour en barque et ont eu une animation sur les contes pour les GS-CP-CE1 ou sur la musique pour les PS-MS. Tous les élèves ont découvert des plantes qu'ils ne connaissaient pas. Ils ont fait de l'accrobranche, ont regardé un film en 4D et/ou en 3D. Toutes les classes se sont retrouvées pour pique-niquer ensemble.





Le retour tant attendu de la fête de Noël

Le spectacle de Noël aura lieu le 9 décembre. À 16h20 dans la cour nous vendrons nos gâteaux fait en classe. Puis, dans la salle des fêtes, dès 17h30 il y aura une buvette, une distribution des boules de Noël commandées. Il y aura aussi des artisans qui vendront des produits locaux. Le spectacle commencera à 18h20. Nous chanterons tour à tour avec nos classes, puis tous ensemble jusqu'à 19h15. Il y aura ensuite une surprise pour tous les élèves.

UNE ÉCOLE TOURNÉE VERS L'AVENIR

Des activités scolaires palpitantes

Les CM ont fait du vélo sur le parking. Ils ont fait des parcours et des jeux comme 123 Soleil... Ils ont tous obtenu leur Attestation de Première Éducation Routière qui leur permettra d'aller se joindre à l'école de Luché-Pringé, ou d'aller visiter le collège du Lude. Toutes les classes iront à la piscine à partir du 6 décembre. La gym et l'acrogym commenceront après les vacances d'avril pour les plus jeune. Toutes ces séquences durent 10 séances et sont prises en charge par la communauté de commune du Pays Fléchois.

Par ailleurs, grâce à l'Association des Parents d'Élèves (APE), toute l'école ira au cinéma le 5 décembre. Les PS-MS verront « Grosse Colère », les GS-CP-CE1 : « Yuku et la fleur de l'Himalaya » et les CE2-CM1-CM2 : « de l'autre côté du ciel ».



La sortie des maternelles et des CP

Les élèves de maternelle et de CP piqueniqueront le 5 juin 2023 aux Tipis du Bonheur de Vivre. 41 élèves seront du voyage.

Les maîtresses ont décidé de partir à Brulon en Sarthe car cette sortie s'inscrit tout-à-fait dans le cadre du thème scolaire de cette année : les 5 continents. « Respect de la Terre Mère », « respect des animaux » et « respect de l'autre » seront mis à l'honneur par des natifs amérindiens et des spécialistes des valeurs fondamentales de leurs tribus.



Classe découverte en Auvergne

Il y aura 6 heures de route pour nous rendre au cœur de la chaîne des Puys d'Auvergne. On sera avec les CE1-CE2-CM1 et CM2. Ça aura lieu du 31 mai au 4 juin au Lac Chambon. Les activités seront toutes axées sur le volcanisme. La visite du Lac Pavin et son mini musée, des randonnées pédestres et lacustres au cœur des cratères, ainsi qu'une journée au parc thématique Vulcania seront également au programme. Le volcanisme sera étudié en classe pour expliquer la dérive des continents notamment, toujours en lien avec le thème de l'année.



Dans notre école, ces classes découvertes ont lieu tous les 4 ans et sont largement financées par les partenaires de l'école. Nous vendrons des gâteaux avant Noël, avant les vacances d'hiver et de printemps. L'APE participera quant à elle pour moitié au coût du voyage. La mairie offre également une subvention exceptionnelle de 600€ en plus de sa participation habituelle aux sorties scolaires. D'autres demandes de subventions sont en cours.

Labellisation « E3D territoire »

Le 10 février les établissements scolaires de Luché-Pringé, de Dissé, de Coulongé, du Lude (école et collège) et notre école, allons ramarcher. Le ramarchage est une action de nettoyage de nos rues, parcs et autres espaces municipaux. Munis de gants et de sacs, nous ramasserons les déchets, les trierons et les pèserons. Chaque école pourra alors comparer ses résultats avec ceux des autres et étudier comment ils seront recyclés. Les CM de Thorée-les-Pins joindront leurs efforts à ceux de Luché-Pringé en allant à leur rencontre, à vélo.

Chacun de ces établissements participera aussi à la collecte de « piles solidaires » pour alimenter un village au Togo en électricité, grâce aux bénéfices de la revalorisation de ces piles, réalisés par Batribox.

La labellisation « E3D territoire » valorise les Écoles en Démarche de Développement Durable en partenariat avec d'autres établissements à proximité. Pour être labellisé, il faut réaliser 2 actions au minimum avant mars. Les dossiers les présentant seront alors soumis à la délibération d'un jury. Nos écoles participeront ainsi à valoriser notre territoire en validant le plus d'objectifs possibles du programme gouvernemental de l'Agenda 2030 inscrits dans le code de l'éducation par la loi de refondation de l'École en 2013.



L'ESPRIT LIBRE

Prestation de service pour gardiennage d'animaux à domicile
2 bis, route de Vaulandry-Les Cartes
72800 Thorée-les-Pins
Tél : 06.74.35.21.01.



VANOU COIFF

Coiffeur-Visagiste
2, rue de la Gare
72800 Thorée-les-Pins
Tél : 02.43.45.42.31.



Mme DHONNEUR Danielle Gîte de France

Les Grandes Fosses
72800 Thorée-les-Pins
Tél : 02.43.96.37.18
Tél : 06.81.26.60.34.

A.J. Fruits

Producteur de fruits et légumes
3, rue des écoles 72800 Thorée-les-Pins

M. DHONNEUR Sébastien MULTIBAT SERVICE

éco artisan-rénovation tous travaux
Les Grandes Fosses
72800 Thorée-les-Pins
Tél : 06.12.64.14.70.

M. et Mme QUARTIER Christophe Plâtrerie-isolation-aménagement de combles

Qualification RGE
15, rue du Pont - Les Cartes
72800 Thorée-les-Pins
Tél : 02.43.45.18.33.

SELLERIE DU MOULIN

Sellier-Tapissier
Rue des Ecoles ZA
72800 Thorée-les-Pins
Tél : 02.43.45.60.05.

M. et Mme JABLIN Jean Pierre

Travaux agricoles
La Lande Chalubot
72800 Thorée-les-Pins
Tél : 02.43.94.78.91.



Studio Arenzo

DESIGN & COMMUNICATION

STUDIO ARENZO

Design produit et communication
visuelle
2 Bis, route de Vaulandry - Les Cartes
72800 Thorée-les-Pins
Tél : 06.74.35.21.01.

ETS LANDAIS Olivier

Charpente-couverture-zinguerie
8, rue de Savigné
72800 Thorée-les-Pins
Tél : 06.08.31.29.48.

SCEA ANDROUIN Alexandre SAS Croq'Pom

Producteur de fruits et légumes
La Vigne 72800 Thorée-les-Pins



LA GUINGUETTE Ô Bord du loir

Activité saisonnière en bord du loir
Restaurant/Bar/Concert/Danse
Unique en vallée du Loir
ouvert du 1^{er} mai au 24 sept 2023
72800 Thorée-les-Pins
Tél : 02.85.29.66.54.
www.oborddu Loire.fr

Mme DOHIN Florence

Gestionnaire Forestier Professionnel
La Bredinière
72800 Thorée-les-Pins
Tél : 06.67.24.19.62.
florence-dohin@wanadoo.fr



SAS PS RAVALEMENT

M. PIVERT Sébastien
Enduits-réparation de
pierre-rénovation
72800 Thorée-les-Pins
Tél : 06.27.84.30.92.
psravalement@gmail.com



M. DENIS Sébastien

Maréchalerie
17, rue de la Gare
72800 Thorée-les-Pins
Tél : 06.81.97.88.46.



LA POMME DE PIN

2, place de l'église
72800 Thorée-les-Pins
Tél : 02.43.94.46.16.

M. FORGET Abel

Abattage et conditionnement porc
et mouton - Traiteur et méchoui
Tél : 06.33.90.80.23.

M. FONTENEAU Benjamin

Plombier-électricien
Le Buisson
72800 Thorée-les-Pins
Tél : 06.74.15.42.33.



GRAPH In72

Mme VALLEE Mélanie
Graphiste
Les Landes
72800 Thorée-les-Pins
Tél : 06.87.12.63.37.
graphin72@melanievallet.com
www.graphin72.com

M. GOULVENT Roméo

Maçon indépendant-Homme toutes
mains
Beauverger
72800 Thorée-les-Pins
Tél : 06.72.08.68.78.

M. et Mme ANDROUIN Georges

Producteurs de fruits et légumes
Les Rosiers
72800 Thorée-les-Pins
Tél : 02.43.45.64.64.



M. et Mme ANDROUIN Noël

Producteurs de fruits et légumes (vente
directe pomme-poire-fraise-asperge-
pomme de terre...)
La Gouallerie
72800 Thorée-les-Pins
Tél : 02.43.45.60.38.



Tony.com

Réparation, rachat, revente matériel
d'occasion pour particuliers et soudure
La Mercellerie
72800 Thorée-les-Pins
Tél : 06.01.15.84.34.
tony.touchard@laposte.net



MATIÈRES VIVANTES VALORISATION

Bois énergie (paillage bois, écorce pin,
compost, terreau de plantation)
Gérant : M. DUFEU Ludovic
La Croix Marie
72800 Thorée-les-Pins
Tél : 02.43.94.67.82.
www.matières-vivantes.fr
contact@matieres-vivantes.fr



GAEC DE LA DRONNIERE

Vente de lait cru en direct de la ferme
le mardi et le vendredi
Horaire été : de 16h00 à 19h00
Horaire hiver : de 16h00 à 18h00
Possibilité de visite à la ferme tous
les vendredi à partir de 17h00 sur
réservation
Tél : 06.16.60.27.79.



Coup de Pousse

PAYSAGISTE

COUP DE POUSSE

SARL Coup De Pousse
M. DINGUIDAR Matthieu
La Barrière
72800 Thorée-les-Pins
Tél : 06.38.58.06.18.
coupdepousse.info@gmail.com
www.coupdepousse-paysagiste.fr



M. NEVEU Kevin

Homme toutes mains
20, rue Principale
72800 Thorée-les-Pins
Tél : 06.75.92.96.87.



L'ÉVOLUTION DE NOTRE TERRITOIRE !

En Vallée du Loir, comme partout ailleurs, les villes et villages ont vu leur «profil» évoluer au fil des siècles. Depuis 1821 (date de référence prise sur la Vallée du Loir - période d'élaboration du cadastre napoléonien), la population a oscillé sans nécessairement augmenter et pourtant, l'urbanisation s'est étalée.

Plusieurs facteurs expliquent cela : les familles se sont « desserrées » (il n'y a plus 10 personnes à vivre dans 2 pièces), les habitations sont plus grandes et accueillent moins d'individus par famille, le mode de vie s'est détourné de l'extérieur, le principal lieu de vie est devenu «l'intérieur-cocon», ... et le modèle d'habitation actuelle est la maison individuelle construite au milieu de sa parcelle. Cette évolution de la façon d'habiter s'est traduite par ce que l'on appelle « l'étalement urbain »*.

Nos villages et villes ont consommé des espaces naturels, agricoles ou forestiers en périphérie ; les centres quant à eux sont de moins en moins habités.

OBSERVEZ !

THORÉE-LES-PINS

Population en 1821	619 habitants.
Population en 2019	729 habitants.

Empreinte du bourg de Thorée-les-Pins en 1821 (tâche orangée) et en 2021



Source Archive départementale de la Sarthe

Selon les dernières estimations de l'INSEE (Institut national de la statistique et des études économiques), la croissance démographique française à partir de 2044, ne devrait plus évoluer d'où l'absolue nécessité de réfléchir à un nouveau modèle de développement ... la consommation d'espace ne peut plus être la norme.

De récentes lois demandent à ce que le développement de l'urbanisation (tout type confondu : habitat, activités économiques et commerciales, et équipements de toute nature) soit réfléchi pour les dix prochaines années (d'ici à 2031) en consommant 2 fois moins de terres naturelles, agricoles ou forestières. Pour, à partir de 2050, être en mesure de compenser toute nouvelle surface artificialisée** ; l'objectif ultime étant de consommer 0 hectare.

En 2050 au plus tard, il faudra donc compenser toute nouvelle construction (quel que soit son usage et sa destination publics ou privés), d'où le besoin de déjà travailler sur le renouvellement urbain*** avec la requalification des logements vacants, sur la mobilisation des friches construites et laissées à l'abandon et/ou sur la densité urbaine (nombre d'habitations ou d'entreprises / hectare).

La vigilance tiendra sur le non étalement urbain et dans la requalification des formes urbaines existantes. C'est tout l'enjeu de demain ; chacun doit devenir acteur de ce changement.

*L'étalement urbain est l'augmentation de la superficie d'un village (ou ville) corrélée à la diminution de la densité de population.

** l'artificialisation d'un sol ou d'un milieu, est la perte de ses qualités naturelles par action de l'Homme. Le 1^{er} résultat est que le sol devient très souvent imperméable.

*** le renouvellement urbain : action de reconstruction du village/ville sur lui-même/elle-même.



SERVICE DÉPARTEMENTAL D'INCENDIE ET DE SECOURS DE LA SARTHE

« Ce que nous aimons dans notre passion de sapeur-pompier volontaire, c'est d'aider la population en portant secours et assistance. Pour nous, cet engagement citoyen développe un enrichissement personnel au quotidien avec une forte cohésion d'équipe » expriment les Sapeurs-Pompiers de Luché/St Jean.

Le centre de secours de Luché/St Jean élargit son périmètre de recrutement à la commune de Thorée-les-Pins. Que ce soit un feu, un accident de la route ou une urgence vitale, plus l'intervention est rapide, plus elle sera efficace. C'est la raison du recrutement permanent des casernes de pompiers sarthoises. « Les pompiers volontaires sont essentiels en milieu rural, nous devons pérenniser nos centres » explique le chef de centre, le capitaine Rodolphe BRIFFAULT.



« A ce jour, la caserne de Luché/St Jean est composée de 22 sapeurs-pompiers volontaires avec une défense en 1^{er} appel de 3250 habitants sur les communes de Luché-Pringé, Saint-Jean-de-la-Motte et Thorée-les-Pins. Nous sommes également sollicités sur les communes de La Flèche, Mareil-sur-Loir, Clermont-Créans, Mansigné, Le Lude, Savigné-sous-le-Lude pour renforcer nos collègues des centres voisins. En moyenne, le centre réalise environ 300 interventions par an en fonction des conditions météorologiques. Nos principales missions sont consacrées aux accidents de la voie publique et aux urgences vitales à domicile. Nous avons également un risque important lors des périodes de fortes chaleurs comme nous avons vécu cette année avec les feux de surface et les feux de forêt. Notre secteur d'intervention est particulièrement à risque avec les forêts de résineux sur la commune de Thorée-les-Pins et Saint-Jean-de-la-Motte. Nous devons vraiment développer le recrutement au sein de notre centre de secours pour assurer un service de proximité de qualité avec un objectif de 30 sapeurs-pompiers volontaires. La commune de Mareil-sur-Loir qui se situe à 5 kms de notre centre de secours entre aussi dans le périmètre de recrutement » explique l'adjutant-chef Anthony LEAU, adjoint au chef de centre.

Pour devenir sapeur-pompier volontaire, vous devez avoir au minimum 17 ans (autorisation parentale pour les mineurs) et 60 ans au maximum, habiter à 9 min du centre de secours (soit environ 7 kms maximum), être en situation légale sur le territoire français, jouir de ses droits civiques, être en situation régulière au regard des obligations du service national, ne pas avoir fait l'objet de condamnation incompatible avec l'exercice des activités de sapeur-pompier et remplir les conditions d'aptitude médicale et physique requises en fonction des missions. Des conventions peuvent être contractées avec l'employeur afin de favoriser la disponibilité du sapeur-pompier volontaire pour partir en intervention ou suivre des formations.

Vous aimez le contact, la solidarité, l'esprit d'équipe, vous habitez Thorée-les-Pins alors faites comme nous, devenez sapeur-pompier volontaire au centre de Luché/St-jean. « Toute personne intéressée pour découvrir le monde des sapeurs-pompiers volontaires peut venir nous rencontrer lors de nos manœuvres au centre de secours de Luché/St-Jean le 1^{er} dimanche de chaque mois ou nous contacter au 06 76 99 65 89 ou 06 30 81 35 72. Nous aurons plaisir à répondre à toute vos questions et vous expliquer plus en détails notre passion de sapeurs pompier volontaire » conclut le chef de centre.

Les Sapeurs-Pompiers de Luché/St Jean

BIBLIOTHÈQUE

Située au premier étage de la Mairie, l'équipe de bénévoles vous accueillera avec plaisir pour vous faire découvrir les joies de la lecture, pour petits et grands.

OUVERTURE :
Mercredi : 16h30 - 18h00
Samedi : 10h30 - 12h00

La Bibliothèque est fermée du 17 décembre au 31 décembre et du 01 août au 15 août.

800 ouvrages renouvelés deux fois par an sont disponibles du roman à la Bande Dessinée en passant par le genre policier et les documentaires ainsi qu'un large rayon destiné aux enfants. 600 ouvrages appartenant à la bibliothèque. Un prêt de livres de trois par personnes pour trois mois maximum.

Ce service ne peut fonctionner sans la participation des habitants : venez découvrir cet espace !

CONTACT

Joëlle GERMOND (Présidente : Tél : 06.37.91.76.33.)
 Anne-Marie CHOLLET, Isabelle BOURGOIN,
 Manuela PANNEAU, Amandine DUGUET
 et Frédéric CHAULIEU.



Équipe de bénévoles de la bibliothèque de Thorée-les-Pins

LES ASSOCIATIONS

ASSOCIATION CANINE

M. ESCUDERO Cyrille

631, Le Fleuret des Bois

49430 Durtal

Tél : 07.88.34.42.14.

amicalecanine72@gmail.com

Facebook : Amicalecanine Thoréenne

SOCIÉTÉ DE PÊCHE - L'ÉTANG DU GUÉ

M. BOUVET Daniel

7, rue Principale

Tél : 06.71.41.86.49.

ANCIEN A.F.N.

M. ALUSSE Marcel

La Verrerie

Tél : 02.43.45.62.39.

SOCIÉTÉ DE PÊCHE LE RUISSEAU DES CARTES

M. AVENANT Roger

Les Bouleaux

AMICALE DES CHASSEURS DE THORÉE

M. PIEDSNOIRS Joël

Les Grandes Pièces

72800 Dissé-sous-le-Lude

Tél : 02.43.94.68.60.

A.P.E. SIVOS SAVIGNÉ - THORÉE

Mme GATELLIER Julie

Rue des Ecoles

Tél : 06.10.83.90.22.

association.apethoreesavigne@orange.fr

GÉNÉRATIONS MOUVEMENT

M. SALE Claude

6, allée des Genêts

Tél : 02.43.45.78.54.

U.S.T. LOISIRS

M. MISTOUFLET Jean-Claude

38, rue Principale

Tél : 02.43.45.20.56.

GYM LOISIRS SANTÉ

Mme PELTIER Katheleen

La Tremblais

Tél : 02.43.94.66.91.

NOS RACINES EN DANGER

M. LECHEVALLIER Jean-Louis

La Vallée du Houx

Tél : 06.80.13.01.11.

SOCIÉTÉ BOULE DE FORT L'ESPÉRANCE

M. LANGLAIS Claude

Les Vallées

Tél : 02.43.45.62.28.



GYM LOISIRS SANTÉ

Nous proposons une activité de remise en forme pour les adultes.

La saison 2022/2023 compte 14 adhérents.

Si nous voulons que l'association perdure, il nous faut de nouvelles adhésions.

Alors n'hésitez pas à venir nous voir !

Les séances ont lieu le mardi de 18h45 à 20h00 à la salle multi-activités de Thorée-les-Pins.

Toutes les séances sont différentes et nous travaillons tous les groupes musculaires (pilates, cardio fitness, renforcement musculaire, stretching ...)

Inscription possible en cours d'année selon les places disponibles. Tarif : 114 € pour l'année.

La prochaine saison débutera le mardi 19 septembre 2023.



Michel DOMMERGUE éducateur sportif

CONTACT

Présidente : Katheleen PELTIER
Trésorière : Chantal TAUGOURDEAU
Secrétaire : Karine TOURNELLE
Educateur sportif : Michel DOMMERGUE



UNION SPORTIVE THORÉENNE LOISIRS

Le président Jean-Claude MISTOUFLET, le bureau ainsi que les membres de l'association U S T Loisirs vous souhaitent une bonne et heureuse année 2023.

Les manifestations de l'année 2022 ont été maintenues sauf le vide-greniers qui était prévu le 13 septembre 2022 et qui a dû être annulé faute d'exposants.

TOUTES LES MANIFESTATIONS SONT RECONDUITES POUR 2023 :

31

SAMEDI 13 MAI : Randonnée

Départ de Thorée-les-Pins au Terrain de Vaulembert à 17h

DIMANCHE 11 JUIN : Vide-greniers au Terrain de Vaulembert

Pour la location du terrain de Vaulembert qui est ouvert à tous, veuillez prendre contact avec la responsable : Mme Annick CHAMPION au 07.87.00.80.93.

CONTACT

Président : MISTOUFLET Jean-Claude
Vice- présidente : CHAMPION Annick
Trésorière : CHAILLEUX Paulette
Trésorier adjoint : CHAMPION Alain
Secrétaire : ROUSSEAU Micheline
Secrétaire Adjointe : GERMOND Joëlle
Membres : BOUVET Daniel, GERMOND Michel, CHAULIEU Frédéric, PIEDSNOIRS Jacqueline.
Bénévoles association : MISTOUFLET Lucette, PIEDSNOIRS Joël.

Si vous voulez rejoindre notre équipe, vous serez les bienvenus.



ASSOCIATION ÉTANG DU GUÉ

L'association ÉTANG DU GUÉ vous souhaite une excellente année 2023.

MANIFESTATIONS 2023

VENDREDI 10 FÉVRIER : Assemblée générale à 20h à la salle des fêtes

SAMEDI 1ER AVRIL À 9H : Pêche à la truite avec repas

DIMANCHE 2 AVRIL À 9H : Ouverture Étang du Gué

DIMANCHE 4 JUIN : Fête de L'étang du Gué avec méchoui à 13h

Pêche enfant le matin à 9h et après-midi pêche ouverte à tous

JEUDI 14 JUILLET : Journée sociétaires avec repas et pêche

DIMANCHE 3 SEPTEMBRE : Fête de la sardine à 13h

SAMEDI 21 OCTOBRE : Pêche à la truite à 9h avec repas « Tripes »

LUNDI 19 NOVEMBRE : Fermeture Étang du Gué à 18h

31

TARIFS CARTE DE PÊCHE

À l'année : 25€

À la journée : 3€ les 2 cannes

RESPONSABLES ÉTANG ET CARTE DE PÊCHE

BOUVET Daniel

QUARTIER Christophe

TRÉHEL Alexis

SAUVAGE Sébastien

CONTACT

Président : BOUVET Daniel

Vice-président : QUARTIER Christophe

Trésorier : TRÉHEL Alexis

Trésorier Adjoint : FRONTEAU Joël

Secrétaire : ROUSSEAU Micheline

Secrétaire Adjoint : SAUVAGE Sébastien

Location chambre froide pour les habitants de Thorée-les-Pins : 70€ le week-end

S'il vous plaît, pour les repas, apportez vos couverts et pour tous renseignements complémentaires, contacter le président M. BOUVET Daniel au 06.71.41.86.49 ou tout autre personne du bureau.

AMICALE CANINE THORÉENNE

L'Amicale Canine Thoréenne est une association créée en 2015, elle est située sur l'ancien terrain de foot de Thorée-les-Pins au lieu-dit « La Lande Chalubot ».

L'A.C.T vous propose des séances d'éducation canine qui enveloppent la sociabilisation des chiens envers leur congénères et envers les hommes ainsi qu'un ensemble de méthodes pour que votre quadrupède obéisse à un certain nombre de règles élémentaires. C'est aussi le bon endroit pour parler « CHIEN » dans un endroit convivial, adapté et entouré de connaisseurs, de passionnés et de compétiteurs du monde cynophile. Le club a un encadrement entièrement composé de bénévoles. Il est affilié à la SCC (Société Centrale Canine) par l'intermédiaire de l'ACMA (Association Canine Maine Anjou) et la CUN CBG (Commission Nationale d'Utilisation). Il est dirigé par Mr ESCUDERO Cyrille, président de l'association depuis le 26 juin 2021. Il compte aujourd'hui

une cinquantaine d'adhérents avec des chiens de toutes races et de tous âges.

L'association Canine est habilitée à la pratique du mordant. Elle organise et vous invite à découvrir son concours Ring.

MANIFESTATIONS 2023

31

SAMEDI 28 ET DIMANCHE 29 OCTOBRE 2023

Concours Ring - Buvette et restauration sur place

DEPUIS LE 19 SEPTEMBRE 2022, l'Amicale Canine

Thoréenne est aussi habilitée à dispenser les formations des propriétaires ou détenteurs des chiens de 1^{ère} ou 2^{ème} catégorie.

Un site internet résumant les activités, les coordonnées et les horaires du club est disponible : amicalecanine72.e-monsite.com

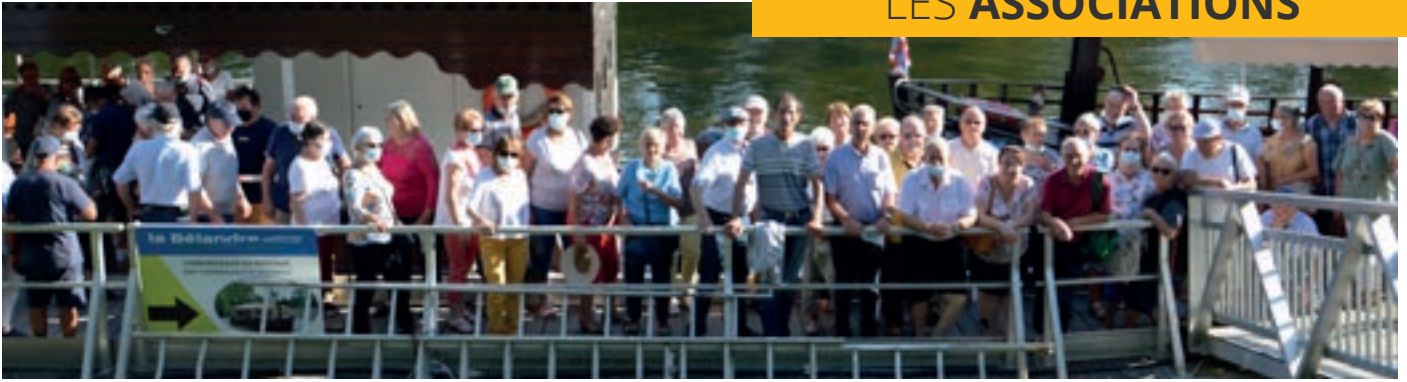
CONTACT

Président : M. ESCUDERO Cyrille

Tél : 07.88.34.42.14.

amicalecanine72@gmail.com

amicalecanine72.e-monsite.com



GÉNÉRATIONS MOUVEMENT

Le bureau, les adhérentes et les adhérents de Générations Mouvement Club de Thorée-les-Pins vous présentent leurs bons vœux pour l'année 2023.



Concours de pétanque



Loto

MANIFESTATIONS 2023

31

- 11 JANVIER** : Assemblée générale
- AVRIL ET NOVEMBRE** : Concours de belote
- PRINTEMPS ET AUTOMNE** : Lotos conviviaux
- MAI** : Journée pêche
- JUIN** : Concours de pétanque
- SEPTEMBRE** : Randonnée à définir
- SEPTEMBRE** : Voyage à définir
- NOVEMBRE** : Repas annuel
- 14 DÉCEMBRE** : Bûche de Noël



Repas sur le plan d'eau de Thorée-les-Pins

CONTACT

Président : SALE Claude
 Trésorier : BOURGOIN Jean-Luc
 Trésorier adjoint : ANDROUIN Robert
 Secrétaire : SAHUT Marie-Françoise
 Secrétaire adjoint : LANDRY Patricia

6, allée des Genêts, 72800 Thorée-les-Pins
 Tél : 02.43.45.78.54.



BOULE DE FORT « L'ESPÉRANCE »

Le bureau et ses sociétaires vous souhaitent une excellente année 2023.

L'épidémie de Covid 19 semble terminée. Nous avons pu organiser tous nos challenges et fêter le centenaire de la société.

L'organisation du cantonal du pays Fléchois nous est confiée pour cette année. Toutes les phases de qualification, jusqu'aux 1/8 de finales se déroulent dans les différents jeux du canton. Les 1/4, 1/2 et finale se dérouleront dans notre jeu. La finale aura lieu le dimanche 18 juin 2023 à 15 h 30, suivie de la remise des récompenses et d'un pot de l'amitié.



Jeu de boule de fort sur la terre battue

MANIFESTATIONS 2023

31

- 07 JANVIER** : 13 h 30, finale des « fanny »
- 07 JANVIER** : 15 h 00, assemblée générale
- 17 FÉVRIER** : 19 h 00, finale du Président (entre sociétaires)
- 18 FÉVRIER** : 12 h 30, repas tête de veau
- 3 AU 5 MARS** : challenge du chien avec Luché
- 19 MAI** : 19 h 00, finale 1 sociétaire / 1 habitant
- 22 MAI** : 12 h 30, repas cassoulet
- 18 JUIN** : 15 h 30, finale cantonal La Flèche
- 23 JUIN** : 19 h 00, finale retraités
- 25 JUIN** : 13 h 00, jambon grillé
- 13 OCTOBRE** : 19 h 00, finale challenge des couples
- 14 OCTOBRE** : 12 h 30, repas tripes
- 08 DÉCEMBRE** : 19 h 00, finale 1 sociétaire / 1 invité
- 09 DÉCEMBRE** : 12 h 30, repas choucroute

CONTACT

Président : LANGLAIS Claude
 Vice-président : BOURGOIN Jean-Luc
 Trésorier : PEYNEAU Alain
 Trésorière adjointe : FORGET Natacha
 Secrétaire : PELE Annie
 Secrétaire adjoint : PELE Noël
 Membres : FORGET Sébastien / HORY Julien





L'ASSOCIATION DES PARENTS D'ÉLÈVES SIVOS SAVIGNÉ/THORÉE

C'EST QUOI ?

C'est une association à but non lucratif (loi 1901) ouverte à tous les parents d'élèves de l'école maternelle et primaire du SIVOS SAVIGNÉ - THORÉE

C'EST QUI ?

L'association des parents d'élèves est avant tout une équipe de parents bénévoles motivés et convaincus de l'intérêt de partager idées et compétences pour le bien de nos enfants et de l'école. Ils offrent de leur temps pour mettre en place des actions où chacun peut se sentir utile.

QUEL EST SON BUT ?

Le but de l'APE est de collecter des fonds lors des différentes manifestations tout au long de l'année et de fédérer les familles autour de ces événements. Les bénéfices permettent d'apporter un soutien financier aux activités, sorties et besoins de l'école, profitant ainsi à tous les enfants.

COMMENT ?

Elle organise des événements festifs (marché de Noël, soirée de l'école, fête de l'école, diverses ventes...) qui permettent à la fois de récolter des fonds mais aussi de créer des moments de partage au sein de l'école et du village.



Membres du bureau APE

PROJETS DE L'ANNÉE SCOLAIRE 2022-2023

Depuis quelques années, afin que tous les élèves puissent avoir la chance de partir pendant leurs années de scolarisation en primaire, l'APE, en lien avec l'équipe enseignante et le SIVOS, projette un voyage scolaire pour les classes de CE1, CE2, CM1 et CM2.

Cette année : départ pour le Lac de Chambon situé en Auvergne !

Les classes de maternelles et CP auront, comme les années précédentes, leur sortie de fin d'année.

COMPOSITION DU BUREAU 2022/2023 :

- Julie GATELLIER, Présidente
- Katheleen PELTIER, Vice-présidente
- Laura GUILLON, Secrétaire
- Adeline SIMON, Trésorière

NOUS CONTACTER :

Mail : association.apethoreesavigne@orange.fr

Facebook : APE Savigné Thorée

Tél : 06.10.83.90.22.

UNE ANNÉE RICHE EN ÉVÈNEMENTS

05 MARS : Défilé carnaval

18 MARS : Soirée de l'école

02 AVRIL : Vide jouets et puériculture

30 JUIN : Fête de l'école

Accompagnée de différentes ventes de produits divers et variés.

31



CENTENAIRE DE LA BOULE DE FORT 1922-2022



La société « L'Espérance » a été créée en novembre 1921, et le premier jeu en terre a été fabriqué en février/mars 1922 sur un terrain privé.

EN 1966, la société achète le terrain où est implanté le jeu et en devient propriétaire.

EN 1967, la piste est plastifiée, petite révolution dans le monde de la boule avec ses partisans et détracteurs. L'Espérance est l'une des premières dans la région. Les chaussons deviennent obligatoires pour descendre dans le jeu.

Au fil des années, la société ne cesse de s'améliorer, construction d'une cave, isolation du plafond...

EN 1987, après vingt ans d'activité la piste est refaite à neuf, carrelage de la passerelle le long du jeu et installation du chauffage électrique.

EN 1997, achat de la parcelle attenante au jeu et au parking.

EN 2001/2002, réfection complète de la toiture, aménagement de toilettes, installation du bar.

EN 2011/2012, la piste est à nouveau usée après 24 ans. Nouveaux gros travaux : réfection complète de la piste, démolition d'un mur, élargissement de l'allée, construction d'un local de rangement en bout de jeu, rambarde autour du jeu, peinture, en tout environ 3000 heures de bénévolat durant 8 mois.

EN 2020, remplacement de l'éclairage par des plaques leds, plus économiques et surtout plus agréables pour jouer.

Comme toutes les sociétés, le Covid 19 a mis à mal nos finances. Nous avons malgré tout continué de jouer dès que l'on nous le permettait (1 an et ½ pour faire le challenge 1 sociétaire avec un habitant au lieu de 3 mois). Le jambon grillé de fin juin, temps fort de la société, a été suspendu pendant 2 ans.

Notre société organise 5 challenges internes, ponctuellement des challenges avec Luché, Pringé, Mareil, le secteur 30 (10 sociétés)...

Nous restons une société dynamique mais qui rencontre comme beaucoup, de plus en plus de difficultés pour trouver des bénévoles, un grand merci à toutes celles et ceux qui continuent de s'investir.

Notre société a fêté ses 100 ans, souhaitons-lui encore de longues années, ne s'appelle-t-elle pas L'Espérance ? Son avenir est entre les mains des plus jeunes, avec l'aide des anciens bien entendu.

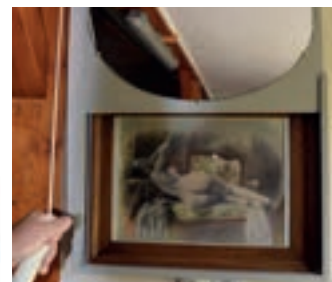
Un challenge réunissant les 32 sociétés de la Sarthe a vu « la Saint-Vincent » de Bazouges gagner devant « l'Amitié » de la Flèche.



Equipe vainqueur St Vincent Bazouges

Un centenaire peut en cacher un autre, notre traditionnelle « Fanny » reléguée dans un recoin s'est refait un lifting. Offerte par le maire de l'époque, elle est maintenant en bonne place comme le veut la tradition, derrière son miroir à guillotine.

Notons que notre plus ancien sociétaire, Claude LANGLAIS, a 50 ans d'ancienneté et est président depuis 47 ans.



Où se cache Fanny ?

EFFECTIFS DU SIVOS DEPUIS SA CRÉATION

	2004	2009	2013	2014	2015	2016	2017	2018	2019	2020	2021	2022
Effectif Thorée	47	53	74	78	75	74	67	61	56	51	49	53
Effectif Savigné	19	39	25	28	19	15	17	18	19	17	23	23
Autres communes	-	6	5	3	1	1	1	1	1	1	0	0
Effectif total	66	98	104	109	95	90	85	80	76	69	72	76

INTERVENTIONS POMPIERS DE LUCHÉ-PRINGÉ - SAINT-JEAN-DE-LA-MOTTE

Types d'interventions	2015	2016	2017	2018	2019	2020	2021	2022
Feu de broussaille et sous bois	5	3	1	4	6	2	3	1
Feu de voiture et divers (char)	-	-	3	1	-	1	1	3
Secours à la personne	19	13	6	16	22	17	18	13
Accident de la circulation	5	3	2	2	5	4	3	2
Protection de biens	-	6	-	-	-	-	-	-
Destruction d'hyménoptères	10	6	14	-	-	-	-	-
Ouverture de porte	-	-	-	-	-	-	-	1
Divers (chute d'arbre)	-	-	2	6	-	-	1	-
Total	39	31	28	28	33	24	26	20

Pompiers : Le centre de secours de Luché-Pringé/St-Jean-de-la-Motte, recherche en permanence des sapeurs-pompiers. N'hésitez pas à aller vous renseigner et vous inscrire auprès des responsables de centre. Les jeunes de Thorée-les-Pins seront également les bienvenus. Il ne faut pas oublier que le centre de Luché-Pringé/St-Jean-de-la-Motte intervient sur notre commune.

Permis de construire et déclarations de travaux

Lors de tout aménagement, que ce soient, construction, agrandissement, abri de jardin, garage, piscine, pose de photovoltaïque, pose de clôture, pose de portail, modification de l'aspect extérieur d'une habitation, etc... , il est obligatoire de faire une demande en mairie.

Le dossier à remplir dépendra de la nature et de la superficie des travaux que vous engagez.

L'autorisation de permis de construire ou de déclaration de travaux que vous avez obtenue, doit être affichée de façon à pouvoir être lue par toute personne passant sur la voie publique.

S'adresser en mairie pour tous renseignements, avant de commencer les travaux.

PERMIS DE CONSTRUIRE

2008	2009	2010	2011	2012	2013	2014	2015	2016	2017	2018	2019	2020	2021	2022
11	7	7	8	6	5	8	9	4	2	3	10	4	9	13

DÉCLARATIONS DE TRAVAUX

2010	2011	2012	2013	2014	2015	2016	2017	2018	2019	2020	2021	2022
10	6	7	12	9	9	3	16	12	8	15	23	16

LA SALLE MULTI-ACTIVITES

(tables et chaises coques comprises)

Coin bar avec réfrigérateur et évier,

Cuisine comprenant : Chambre froide, lave-vaisselle, four, gazinière, plan de travail, congélateur

Tables : 120 cm X 80 cm et 180 cm X 80 cm

Estrade

Le Conseil Municipal a décidé d'offrir la gratuité de la salle une fois par an aux associations de la commune. Pour l'APE, la salle reste gratuite à l'année.

Chauffage : Un supplément de 30€ sera exigée pendant la période du 15 octobre au 15 avril. Ce supplément est effectif à compter du 1^{er} janvier 2023.

ATTENTION

Il est rappelé que le tarif « Habitants de Thorée-les-Pins » ne peut être accordé que si c'est un habitant de Thorée-les-Pins qui loue la salle Multi-Activités pour son compte personnel. Le Thoréen doit être l'organisateur de la rencontre.

Un habitant de Thorée-les-Pins ne peut en aucun cas faire bénéficier une personne extérieure à la commune de son tarif préférentiel. Toute location frauduleuse sera sanctionnée.

Manifestations	ORGANISMES	THOREE-LES-PINS	HORS COMMUNE	OPTION CUISINE
Repas Dansants	Associations / C.E./ Professionnels	200 €	290 €	Cuisine comprise
Repas Dansants (Mariages, Banquets, Anniversaires, ...)	1 jour	200 €	290 €	Cuisine comprise
	2 jours	280 €	380 €	
Repas (Sans Danse)	Associations / C.E.	100 €	180 €	Cuisine comprise
Bals - Loto -Spectacles - Concerts	Associations / C.E./ Professionnels	70 €	170 €	Cuisine + 30 €
Vin D'honneur - Galettes (Hors Week-End)	Associations / C.E. / Particuliers	50 €	100 €	Cuisine + 30 €
Concours de Cartes Associations / C.E.	1 jour	70 €	170 €	Cuisine + 30 €
	2 jours	110 €	230 €	
	3 jours	154 €	290 €	
Sépulture Petite Salle En Semaine)	Particuliers	30 €	-	-

VAISSELLE

Pour les tarifs de location de vaisselle, voir lors de la signature du contrat de réservation de la salle.

LOCATION DE MATÉRIELS

Table avec 2 bancs :

Habitant de la commune : 2.00 €

Association de la commune : gratuit

Stand 3 m x 3,50 m :

Habitant de la commune : 10.00 €

Association de la commune : gratuit



CIMETIÈRE

Concession 30 ans : 180.00 €
Concession 50 ans : 255.00 €

COLUMBARIUM :

15 ans : 583.00 € + plaque de porte : 354.00 €
30 ans : 918.00 € + plaque de porte : 354.00 €

Lors d'un renouvellement, il n'y a pas de plaque de porte à payer.

CAVURNE :

30 ans : 265.00 €

JARDIN DU SOUVENIR :

Dispersion des cendres : gratuit

Le cimetière est un lieu de recueillement pour les familles et nous souhaitons que ce lieu soit calme et agréable.

La commune fait tout ce qu'elle peut pour le maintenir le plus propre possible. Les agents nettoient régulièrement les allées et les terrains non vendus.

Nous constatons que des plantations en pleine terre et certains pots de fleurs prennent beaucoup d'ampleur en dehors du terrain concédé. **Nous vous remercions de les enlever dès que possible car il n'est pas tolérable que des familles s'approprient du terrain hors concession tout en sachant que cela rend plus difficile l'entretien du cimetière et facilite la détérioration des tombes proches.**

REDEVANCE ASSAINISSEMENT

Prime fixe annuelle : 66.00 €
Prix du m³ d'eau consommé : 1.20 €

Rappel :

Pour les foyers raccordés à l'assainissement et qui n'utilisent pas le service d'eau potable Véolia Eau, il sera retenu une consommation de 30 m³ par personne au foyer.

PARTICIPATION POUR LE FINANCEMENT DE L'ASSAINISSEMENT COLLECTIF

Forfait du branchement : 2 481.00 € ou frais réel + 10 % si devis supérieur à 2 481.00 €

RESTAURATION SCOLAIRE

Repas pour les élèves : 3.60 €
Repas pour les adultes : 5 €

GARDERIE

Le tarif est établi pour une année scolaire.

Pour l'année scolaire 2022-2023, le tarif de la garderie est de 0.95 € pour un accueil.

Un accueil correspond à une présence entre :
07h00 et 8h50 lundi, mardi, jeudi, vendredi
16h30 et 18h15 lundi, mardi, jeudi, vendredi

Le tarif sera communiqué avant la rentrée scolaire concernée.

La carte atout jeunes EN PAYS FLÉCHOIS



ARTHEZÉ | BAZOUGES - CRÉ-SUR-LOIR | BOUSSE | CLERMONT CRÉANS | COURCELLES-LA-FORÊT
CROSMIÈRES | LA CHAPELLE D'ALIGNÉ | LA FLÈCHE | LA FONTAINE SAINT MARTIN | LIGRON
MAREIL-SUR-LOIR | OIZÉ | THORÉE-LES-PINS | VILLAINES-SOUS-MALICORNE

ATOUT JEUNES EN PAYS FLÉCHOIS

Pour participer aux activités des différents dispositifs d'animation proposés sur la Communauté de communes du Pays fléchois (hors accueils de loisirs), l'adhésion à la carte Atout jeunes est obligatoire.

Elle est vendue au tarif de 25 € et elle est valable jusqu'au 30 juin 2023.

Elle permet de bénéficier des activités suivantes :

- Club été (8-12 ans) en été
- Club ados (11-17 ans) en été, les mercredis et les petites vacances scolaires
- Tickets sports et loisirs (8-12 ans) les petites vacances scolaires

OÙ SE RENSEIGNER ?

Espace Gambetta - 48, Bd. Gambetta 72200 La Flèche

Par téléphone : 02.43.45.68.55.

Par mail : jeunesse@cc-paysflechois.fr



SERVICE DE SOINS INFIRMIERS À DOMICILE

Vous perdez de l'autonomie ?
Un de vos proches est concerné par ce problème ?

Le CLIC du Conseil Départemental de la Sarthe est un service unique et

gratuit à disposition des personnes en perte d'autonomie, de leur entourage et des professionnels. Les agents sont tenus au secret professionnel.

CONTACT

21 bis, rue de la Tour d'Auvergne, 72200 LA FLECHE

Tél : 02.43.45.59.34.

clic.paysflechois@sarthe.fr

UN ÎLOT NUMÉRIQUE

(ordinateur, imprimante-scanner et borne Wi-Fi)



est installé par La Poste depuis 2020. Situé dans le hall de la Mairie, vous pourrez ainsi réaliser votre demande de carte grise, consulter un dossier de retraite ou accomplir des démarches avec Pôle emploi ou la caisse d'allocations familiales, par exemple.

AIDE SOCIALE



N'hésitez pas à contacter la Mairie pour toutes demandes, besoins d'aides.



LES CONNECTÉS 2022-2023

Initiation gratuite à l'informatique/ réseaux internet pour les seniors

3 Volontaires en Service Civique de la Communauté de Communes du Pays Fléchois interviendront tous les mardis de 10h30 à 12h (hors vacances scolaires) à partir du 6 décembre 2023.

Informations en Mairie de Thorée-les-Pins.



FÉDÉRATION ADMR DE LA SARTHE

CONTACT

6, rue Victor Duruy
72650 SAINT SATURNIN
Tél : 02.43.72.05.00.



FAMILLE DE LA SARTHE PRESTATION D'AIDES À DOMICILE

CONTACT

Tél : 02.43.39.75.00.



SERVICE DE SOINS INFIRMIERS À DOMICILE

CONTACT

2, place de la Mairie
72510 PONTVALLAIN
Tél : 02.43.46.37.55.



LES GESTES QUI SAUVENT

Sur notre commune, le défibrillateur dit DAE est situé sur la gauche avant l'entrée dans la salle des fêtes.

La notice d'utilisation du DAE est accessible avec l'appareil et il y a également une guidance vocale. Mais pour information, voici un récapitulatif des gestes à effectuer avec un DAE.



NETTOYAGE DES TROTTOIRS

Le 1^{er} jeudi de chaque mois. Merci de ne pas stationner dans les rues pour faciliter le balayage.

Entretien devant les propriétés bordant les voies publiques : chacun est tenu d'entretenir devant sa propriété. Les habitants ayant des haies ou des arbres dépassant sur la route et/ou le trottoir doivent les tailler pour qu'ils ne débordent pas sur la voie publique. Les riverains sont tenus de dégager la neige sur le trottoir devant chez eux. La commune fait au mieux pour assurer le salage et le déneigement sur les routes et les caniveaux.

STATIONNEMENT

Merci de stationner sur les emplacements de parking. **Les trottoirs sont réservés aux piétons** et peuvent être empruntés à toutes heures. Les véhicules qui ne sont plus en état de rouler ne doivent pas stationner sur le domaine public.

ANIMAUX DOMESTIQUES

Les propriétaires d'animaux restent responsables du comportement de leurs animaux. Ils doivent s'assurer qu'ils ne portent pas de nuisance au voisinage. **Merci de ne pas laisser divaguer vos animaux.** Les animaux ne sont pas autorisés dans le cimetière.

SPANC

Il est rappelé que toutes les habitations doivent être raccordées au tout à l'égout lorsque cela est possible et que pour toutes les autres habitations, les propriétaires doivent faire les installations nécessaires pour respecter la loi.

Les propriétaires ont également, l'obligation de laisser entrer les personnes responsables du SPANC lors de la vérification de ces installations.

Méfiez-vous des arnaques et adressez-vous à la personne responsable du SPANC de la Communauté de Communes du Pays Fléchois avant toute intervention. Celle-ci saura vous conseiller.



MAIRIE

HORAIRES D'OUVERTURE DE LA MAIRIE AU PUBLIC

Lundi : 09h00 - 12h00 / 14h00 - 17h00

Mardi : 09h00 - 12h00

Mercredi : 09h00 - 12h30

Jeudi : 09h00 - 12h00

Vendredi : 09h00 - 12h00 / 14h00 - 17h00

PERMANENCE MAIRIE

M. le Maire et les adjoints reçoivent sur rendez-vous.

Téléphone : 02.43.45.61.81.

Fax : 02.43.45.69.72.

Email : mairie-de-thoree-les-pins@wanadoo.fr

AGENCE POSTALE

HORAIRES ET CONTACT

Lundi, mardi et jeudi : 9h00 à 12h00

Mercredi : 9h30 à 12h30

Vendredi : 9h15 à 12h15

Téléphone : 02.43.45.97.52.

LEVÉE DU COURRIER

Du lundi au vendredi : 11h45 Les Cartes

12h00 Thorée-les-Pins

Le samedi : 11h15 Les Cartes

11h30 Thorée-les-Pins

BIBLIOTHÈQUE

HORAIRES ET CONTACT

Mercredi : 16h30 - 18h00

Samedi : 10h30 - 12h00

Les horaires sont susceptibles de changer pendant les vacances scolaires.

Responsable : Joëlle GERMOND

Téléphone : 02.43.45.89.13.

COLLECTE DÉCHETS MÉNAGERS

Actuellement la collecte se fait le mercredi à partir de 5h00. Vous êtes invités à déposer vos sacs de déchets ménagers aux jours et points de ramassage prévus à cet effet. Merci de respecter vos voisins en ne déposant pas vos sacs devant chez eux.

Les habitants de l'allée de Méliion et des Cosnuères doivent déposer leurs déchets dans les containers qui leur sont attribués, la veille du ramassage seulement. Ces containers ne doivent pas être utilisés par d'autres personnes.

Les poubelles ne doivent pas rester sur le trottoir afin de ne pas gêner le passage des poussettes et des personnes à mobilité réduite circulant en fauteuil.

Lorsque le jour de ramassage se trouve être un jour férié, la collecte se trouve décalée. Merci de vous reporter au calendrier distribué par la Communauté de Communes du Pays Fléchois pour connaître le jour de ramassage.

DÉCHETTERIE

HORAIRES ET CONTACT (Thorée-les-Pins)

Du lundi au samedi de 9h00 à 12h00 (sauf jours fériés)

Téléphone : 02.43.45.14.34.

HORAIRES ET CONTACT (Crosnières)

Du lundi au samedi de 14h00 à 18h00 (sauf jours fériés)

Téléphone : 02.43.48.95.53.



NAISSANCES

Hina BELLAHCÈNE	24 décembre 2021
Sabah SUREAUD JAA	18 janvier 2022
Tymaé BIDAULT	07 février 2022
Lya EL HACHIMI	24 février 2022
Louis DUMESLDRIEU	21 mai 2022
Alba ROUAUD NAKIB	23 mai 2022
Léa MONIN	27 mai 2022
Soan REUSCHER	06 juin 2022
Zacharie CAMILLERI	14 juin 2022
Lyanna GOUGEON BROSSARD	30 août 2022
Jayden-Pilioko ASI	20 septembre 2022

PACS

Julie SIMIER - Steven GAGÉ	04 juillet 2022
Cathy COUTADEUR - Rodolphe HERBIL	22 juillet 2022
Mylène NODIN - Anthony ANDROUIN	09 sept. 2022
Margaux PROUTEAU - Teddy COIFFETEAU	12 sept. 2022
Ismael CAMPOS VICENTE - Anthony MERAND	21 oct. 2022

DÉCÈS

Robert MARAIS	12 décembre 2021
Thierry GALLET	07 février 2022

MARIAGES

29 octobre 2022 : Bernadotte DE TORQUAT DE LA COULERIE
et Laurence VALAT

VOTRE PAROISSE VOUS ACCOMPAGNE !

Thorée-les-Pins fait partie de la paroisse de Luché-Pringé desservie par les prêtres résidents à La Flèche.

LA MESSE EST CÉLÉBRÉE

- Tous les dimanches et jours de fête religieuse à 10h30 à Luché sauf le cinquième dimanche du mois à La Flèche (St Thomas) 9h30 et 11h
- Tous les dimanches et fêtes en l'église St Thomas à 9h30 et 11h à La Flèche
- A Thorée-les-Pins le dimanche 2 juillet 2023 à 10h30.
- A Luché, pour Noël le samedi 24 décembre 2023 à 22h

Pour toute demande (baptême, mariage, catéchisme, sépulture, visite d'un prêtre, aumônerie...) merci de vous adresser au presbytère de La Flèche.

CONTACT

Presbytère de la Flèche
15, rue de la Cure. 72200 La Flèche
Tél : 02.43.94.03.47.
e-mail : paroisse.lafleche@sarthecatholique.fr

Permanences du lundi au samedi le matin de 9h30 à 12h et du lundi au vendredi de 14h30 à 17h.

A très bientôt, la joie de vous rencontrer
Père CHRISTIAN (curé)

VIE RELIGIEUSE





commune de
THOREE LES PINS

*La municipalité souhaite aux habitants
de Thoree-les-Pins une excellente année 2023 !*

CALENDRIER DES FÊTES 2023

JANVIER

- 06 - Vœux du Maire
- 07 - Assemblée générale - *Boule de Fort*
- 11 - Assemblée générale - *Génération Mouvement*
- 12 - Assemblée générale - *UST Loisirs*
- 27 - Galette des Associations

FÉVRIER

- 10 - Assemblée générale de *L'Étang du Gué*
- 17 - Finale entre sociétaires - *Boule de Fort*
- 18 - Repas tête de veau - *Boule de Fort*

MARS

- 05 - Carnaval - *Association des Parents d'élèves*
- 18 - Soirée Repas Dansant - *Association des Parents d'Elèves*

AVRIL

- 01 - Pêche à la truite à l'étang communal - *L'étang du Gué*
- 02 - Ouverture de l'étang communal - *L'étang du Gué*
- 02 - Vide jouets et puériculture - *Ass. des Parents d'élèves*
- 28 - Remise Prix Fleurissement

MAI

- 08 - Cérémonie
- 10 - Loto - *Génération Mouvement*
- 13 - Randonnée - *UST Loisirs*
- 19 - Finale un sociétaire/un habitant - *Boule de Fort*
- 22 - Repas Cassoulet - *Boule de Fort*



PRATIQUE

RETROUVEZ TOUTES CES DATES SUR L'AGENDA
DU SITE INTERNET DE LA COMMUNE :

www.thoree-les-pins.fr

JUIN

- 04 - Fête de la pêche à l'étang communal et méchoui -
L'étang du Gué
- 11 - Vide Grenier *UST Loisirs* (Terrain de Vaulembert)
- 16 - Fête de la musique
- 23 - Finale un sociétaire/un invité/un retraité - *Boule de Fort*
- 25 - Jambon grillé - *Boule de Fort*
- 30 - Fête de l'école

JUILLET

- 14 - Pêche sociétaire à l'étang communal - *L'étang du Gué*
- 29 - Moules Frites - *La Pomme de Pin*

SEPTEMBRE

- 03 - Fête de la Sardine à l'étang communal - *L'étang du Gué*

OCTOBRE

- 13 - Finale des Couples + Challenge des femmes
Boule de Fort
- 14 - Repas tripes - *Boule de Fort*
- 22 - Pêche à la truite à l'étang communal - *L'étang du Gué*
- 28/29 - Concours RING - *Association Canine*

NOVEMBRE

- 05 - Vide jouets et puériculture - *Ass. des Parents d'élèves*
- 08 - Concours de Belote - *Génération Mouvement*
- 11 - Cérémonie
- 19 - Fermeture de l'étang communal - *L'étang du Gué*

DÉCEMBRE

- 08 - Finale un sociétaire/un invité - *Boule de Fort*
- 09 - Repas choucroute - *Boule de Fort*
- 09 - Marché de Noël - *Association des Parents d'élèves*
- 13 - Bûche de Noël - *Génération Mouvement*
- 16 - Goûter des 62 ans et plus